



Госстандарт России

Сертификат об утверждении типа средств измерений ИТ.С.29.004.А № 17817.

Зарегистрирован в Государственном реестре средств измерений под № 27052-04 и допущен к применению в Российской Федерации.

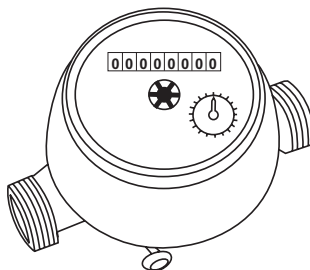
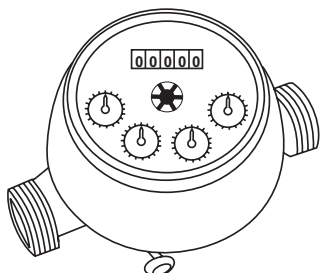
Сертификат Соответствия № РОСС ИТ.МЕ 65.В01266

Санитарно-эпидемиологическое заключение № 77.01.16.490.П.051406.07.07

ПАСПОРТ

СЧЕТЧИКИ ХОЛОДНОЙ И ГОРЯЧЕЙ ВОДЫ

GSD5, GSD8



1. НАЗНАЧЕНИЕ И ОБЛАСТЬ ПРИМЕНЕНИЯ

- 1.1 Счетчики предназначены для измерения объема протекающей через них холодной или горячей воды и применяются для учета потребления воды в коммунально-бытовой сфере.

2. ТЕХНИЧЕСКИЕ ХАРАКТЕРИСТИКИ

- 2.1 Счетчики могут устанавливаться как на горизонтальных, так и на вертикальных участках трубопроводов.
- 2.2 Максимальная температура измеряемой воды составляет:
30° С - для счетчиков холодной воды;
90° С - для счетчиков горячей воды.
- 2.3 Основные технические характеристики счетчиков приведены в таблице:

Наименование характеристик	Нормирование значения	
1 Диаметр условного прохода (Ду), мм	15	20
2 Максимальное рабочее избыточное давление, МПа	1,6	
3 Емкость счетного механизма, м³	99 999	
4 Цена единицы младшего разряда счетного механизма, м³	0,0001	
5 Объемные расходы воды, м³/ч:		
номинальный (Qn)	1,5	2,5
минимальный (Qmin)	0,03 (0,06)	0,05 (0,10)
переходный (Qt)	0,12 (0,15)	0,20 (0,25)
максимальный (Qmax)	3,0	5,0
6 Порог чувствительности, м³/ч	0,012	0,020
7 Перепад давления при Qmax, МПа	0,1	
8 Номинальный диаметр присоединительных штуцеров	1/2 G	3/4 G
9 Габаритные размеры не более, мм: длина (без переходных штуцеров) длина (с переходными штуцерами) высота	110 188 73	130 228 73
10 Масса не более, кг: без переходных штуцеров с переходными штуцерами	0,52 0,82	0,70 1,10
Примечание. В скобках приведены характеристики счетчиков при установке их в вертикальном положении.		

- 2.4 Пределы допускаемой относительной погрешности счетчиков холодной и горячей воды в интервалах диапазона объемных расходов составляют:
- от Q_{min} до Q_t 5%
 - от Q_t до Q_{max} 2%
- Метрологические характеристики при отсчете объема воды, протекающей в обратном направлении, не нормируются.
- 2.5 Детали счетчиков, соприкасающиеся с протекающей водой, изготовлены из материалов, не снижающих качества воды и стойких к ее воздействию.
- 2.6 Счетчики холодной и горячей воды модели **GSD5-R, GSD8-R** имеют конструктивную возможность дистанционного снятия показаний с помощью импульсного датчика с передаточным коэффициентом $K = 1$ литр/импульс.
- 2.7 По запросу счетчики могут поставляться с устройством, защищающим магнитную муфту от воздействия внешнего магнитного поля.

3. КОМПЛЕКТНОСТЬ

- 3.1 Комплект поставки счетчиков включает в себя:
- счетчик воды **B METERS** - 1 шт.
 - упаковка -1 шт.
 - паспорт -1 экз.
 - комплект сгонов для монтажа - 1 комплект.

4. МАРКИРОВКА, ПЛОМБИРОВАНИЕ И УПАКОВКА

- 4.1 На шкале счетного механизма нанесены:
- обозначение единицы измеряемой физической величины;
 - значение номинального объемного расхода (Q_n);
 - условное обозначение класса точности;
 - обозначение рабочего положения;
 - рабочая температура измеряемой воды;
 - максимальное рабочее избыточное давление.
- 4.2 На счетном механизме нанесен заводской порядковый номер и год изготовления по системе нумерации фирмы-изготовителя.
- 4.3 На корпусе счетчиков нанесена стрелка, указывающая направление потока протекающей воды.
- 4.4 Счетчики пломбируются для предотвращения несанкционированного доступа к счетному механизму и регулирующему устройству.
- 4.5 Счетчики и эксплуатационная документация упаковываются в соответствии с чертежами фирмы-изготовителя.

5. ПРИНЦИП ДЕЙСТВИЯ И УСТРОЙСТВО

- 5.1 Принцип действия счетчиков основан на преобразовании числа оборотов крыльчатой турбины в значения объема воды, протекающей через счетчики. Счетчики состоят из корпуса с патрубками для подключения к трубопроводу, крыльчатой турбины, магнитной муфты и счетного механизма с редуктором.
- 5.2 Вода, поступающая в измерительную полость счетчиков через решетчатый фильтр, вращает крыльчатку, число оборотов которой пропорционально объему протекающей через счетчики воды.
На оси крыльчатки турбины закреплена ведущая часть магнитной муфты, передающей число оборотов крыльчатки ведомой части магнитной муфты, которая является составной частью счетного механизма. Измерительная полость и полость, в которой размещен счетный механизм, герметично разделены.
- 5.3 Редуктор счетного механизма преобразует число оборотов крыльчатки в показания отсчетного устройства, выраженные в единицах измерения объема “метрах кубических”.
Показания снимаются с восьми барабанов и одной круговой шкалы (GSD8), либо с пяти барабанов и четырех круговых шкал (GSD5).
- 5.4 В центральной части шкалы расположен сигнальный элемент, который используется при настройке и испытаниях счетчиков.
- 5.5 Счетчики холодной воды имеют корпус синего цвета, а счетчики горячей воды красного цвета.

6. МОНТАЖ И ПОДГОТОВКА К РАБОТЕ

- 6.1 **Перед монтажом счетчиков следует провести их внешний осмотр и проверить:**
- комплектность на соответствие п.3 настоящего паспорта;
 - целостность пломбы;
 - отсутствие механических повреждений окна счетного механизма и резьбовых соединений;
 - четкость маркировки.
- 6.2 Счетчики необходимо устанавливать в местах, удобных для снятия показаний, технического обслуживания и монтажа (демонтажа).
Счетчики могут устанавливаться на вертикальных и горизонтальных участках трубопровода. Счетчики соответствуют классу В при установке на горизонтальном участке трубопровода счетным механизмом вверх.
В случае других вариантов установки - классу А. Для сохранения гарантии перед счетчиками следует устанавливать фильтр.
- 6.3 Монтаж счетчиков необходимо производить в следующем порядке:
- 6.3.1 Подготовить участок трубопровода для монтажа, длина прямых участков трубопроводов должна быть не менее 5 Ду перед счетчиками и 1 Ду - после счетчиков.

(ВНИМАНИЕ! При расчете длины прямого участка не нужно учитывать длину монтажных частей, входящих в комплект поставки).

Номинальный внутренний диаметр трубопроводов должен соответствовать Ду счетчиков. Присоединение счетчиков к трубопроводам с большим или меньшим диаметром осуществляется посредством конусных переходников. Подводящую часть трубопровода необходимо тщательно очистить от песка и механических частиц.

Перед счетчиками и за ними следует предусмотреть установку запорных вентилей с диаметрами условного прохода, соответствующими Ду счетчиков.

При установке счетчиков в квартирах функции запорных вентилей выполняют: запорный вентиль перед счетчиком и выходная запорная арматура за счетчиками.

- 6.3.2 Присоединить с помощью муфт к подводящему участку трубопровода монтажные штуцера с одетыми на них накидными гайками.

Установить в трубопровод вместо счетчика прямой патрубок, соответствующий размерам счетчика. Промыть трубопровод водой, снять патрубок с трубопровода.

- 6.3.3 Установить на монтажные штуцера прокладки, подсоединить счетчики к монтажным штуцерам с помощью гаек в таком положении, чтобы стрелка на корпусе совпадала с направлением потока воды, затянуть гайки.

Счетчики должны быть установлены в трубопровод без натягов, сжатий и перекосов. Подводящий и отводящий участки трубопроводов должны быть соответствующим образом закреплены.

- 6.4 После проведения монтажа следует повернуть отсчетное устройство в положение, удобное для отсчета показаний, и испытать участок трубопровода, в котором установлены счетчики, избыточным давлением воды. При испытаниях не должны наблюдаться признаки течи в местах соединений счетчиков с трубопроводом. При этом, следует учитывать, что заполнение трубопровода водой после монтажа счетчиков необходимо производить медленно, чтобы не подвергать счетчики воздействию больших скоростей воздуха, протекающего по трубопроводу во время его заполнения.

7. УКАЗАНИЯ ПО ЭКСПЛУАТАЦИИ

- 7.1 Нормальная работа счетчиков возможна только в том случае, если их монтаж выполнен в соответствии с п.6.
- 7.2 При эксплуатации счетчиков следует учитывать, что при объемных расходах менее Q_{min} погрешность счетчиков не гарантируется, а при объемных расходах от Q_n до Q_{max} счетчики могут работать кратковременно, не более 1 часа в сутки.
- 7.3 При эксплуатации счетчики не должны подвергаться ударам.
- 7.4 Запрещается проведение сварочных работ вблизи мест установки счетчиков.
- 7.5 При снятии показаний счетчиков следует руководствоваться сведениями, приведенными в п. 5.3.
- 7.6 В процессе эксплуатации необходимо:

- предохранять счетчики от воздействия повышенной и пониженной температуры окружающего воздуха и протекающей воды, попадания на них воды и других жидкостей;
- визуально проверять герметичность в местах установки счетчиков;
- протирать счетчики от грязи и пыли, следить за целостностью пломб.

7.7 Необходимо учитывать, что применение счетчиков при измерениях, результаты которых используются при расчетах за использованную воду, недопустимо, если пломбы счетчиков были нарушены.

7.8 В процессе эксплуатации и после ремонта счетчики подлежат государственной поверке по ГОСТ 8.156-83 "ГСИ. Счетчики холодной воды. Методы и средства поверки".

Межповерочный интервал составляет: 6 лет - для счетчиков холодной и 4 года - для счетчиков горячей воды.

7.9 В случаях, когда вода проходит через счетчики, а показания отсчетных устройств не изменяются, необходимо срочно обратиться в специализированную ремонтную организацию.

8. ТРАНСПОРТИРОВАНИЕ И ХРАНЕНИЕ

8.1 Счетчики могут транспортироваться всеми видами транспорта в крытых транспортных средствах в соответствии с правилами перевозки грузов, действующими на данном виде транспорта.

При транспортировании счетчики не должны подвергаться ударам, прямому воздействию атмосферных осадков.

8.2 Счетчики в упаковке фирмы-изготовителя должны храниться в сухих проветриваемых помещениях при температуре окружающего воздуха от 0°C до 50°C и относительной влажности до 80%.

9. ГАРАНТИИ ИЗГОТОВИТЕЛЯ

9.1 Изготовитель фирма **B METERS** гарантирует соответствие параметров счетчиков настоящему паспорту при соблюдении потребителем правил монтажа, эксплуатации, транспортирования и хранения.

Фирма **B METERS s.r.l.**

Италия 33050 Гонарс,

ул. Фриули 3

Телефон: +39 (0432) 931415

Факс: +39 (0432) 992661

Via Friuli,3

33050 Gonars (UD) Italy

9.2 **Гарантийный срок** эксплуатации счетчиков: 3 года с даты поверки при условии, что счетчики смонтированы и введены в эксплуатацию уполномоченной на это организацией.

9.3 По вопросам периодической поверки, гарантийного и сервисного обслуживания водосчетчиков обращаться в ООО "ТриД" по адресу: 141400, Московская область, г. Химки, Вашутинское шоссе, владение 36.

10. СВИДЕТЕЛЬСТВО О ПРИЕМКЕ

В METERS GSD ☐ ☐ 15 мм ☐ 20 мм

Заводской № ☐☐☐☐☐☐☐☐

признан соответствующим технической документации фирмы **В METERS** и признан годным к эксплуатации.

Дата выпуска “____” _____ г.

Контролер _____

11. СВЕДЕНИЯ О ПОВЕРКЕ

В METERS GSD ☐ ☐ 15 мм ☐ 20 мм

Заводской № ☐☐☐☐☐☐☐☐

зарегистрирован в Государственном реестре средств измерений под номером № 27052-04 на основании результатов первичной поверки, проведенной фирмой при производстве, в соответствии с Протоколом о признании результатов первичной поверки средств измерений между Госстандартом России и фирмой **В METERS** и допущен к эксплуатации.

Дата поверки “____” _____ г.

Поверитель _____

М.П.

12. ОТМЕТКА О ПРОДАЖЕ

Дата продажи “____” _____ г.

М.П.

13. ОТМЕТКА ОБ УСТАНОВКЕ И ВВОДЕ В ЭКСПЛУАТАЦИЮ

Дата установки “____” _____ г.

Установщик _____

М.П.